



**CITTA' STUDI S.p.A.**

Corso G. Pella n° 2 e 10

13900 – BIELLA

**PROTOCOLLO AZIENDALE DI  
REGOLAMENTAZIONE DELLE  
MISURE PER IL CONTRASTO E IL  
CONTENIMENTO DELLA DIFFUSIONE  
DEL VIRUS COVID-19  
NEGLI AMBIENTI DI LAVORO**

*Integrazione al Protocollo aziendale  
Protocollo Biblioteca rev. 01 del 15.10.2020*



L'azienda, nell'emergenza sanitaria connessa alla pandemia da SARS-CoV-2 e tenuto conto di quanto previsto nei vari Decreti e Ordinanze Ministeriali e Regionali, ha adottato in data 30/04/2020 un proprio Protocollo di regolamentazione delle misure per il contrasto e il contenimento della diffusione del virus covid-19 negli ambienti di lavoro in conformità al Protocollo nazionale condiviso tra le parti sociali in ambito governativo il 24/04/2020 e recepito dal DPCM 26/04/2020.

L'azienda, con la variazione delle fasi dell'emergenza e in attuazione delle conseguenti nuove disposizioni contenute nei vari provvedimenti normativi, ha provveduto ad aggiornare il Protocollo aziendale del 30/04/2020 con le seguenti integrazioni :

- documento del 08/06/2020 inerente l'attività di Formazione professionale;
- documento del 18/06/2020 inerente l'attività del Centro Congressi;
- documento del 23/06/2020 inerente l'attività della Biblioteca;
- documento del 27/06/2020 inerente aggiornamento delle misure di prevenzione / protezione ed organizzative;
- documento del 14/09/2020 rev. 2 inerente l'attività di Formazione Gestione Corsi.

Il presente documento riguarda la revisione 1 del Protocollo aziendale di sicurezza anti-contagio inerente l'attività della Biblioteca e costituisce attuazione delle più recenti disposizioni contenute nei provvedimenti normativi emanate dalle Autorità competenti nella fase emergenziale, al fine di evitare il rischio di diffusione del virus covid-19 e quindi di tutelare la salute delle persone e garantire la salubrità dell'ambiente di lavoro.



## Informazione

Come è ormai noto, la lotta al coronavirus, e la sicurezza personale di ognuno, dipendono molto dai comportamenti personali, e dalla disciplina con la quale si mettono in atto sia le indicazioni delle autorità, sia quelle che regolano, straordinariamente, le attività aziendali.

L'azienda deve restare un luogo sicuro. Pertanto, i comportamenti del personale e dei terzi devono uniformarsi con consapevole, costante e collaborativa puntualità alle disposizioni del Protocollo aziendale e delle istituzioni preposte.

L'informazione preventiva e puntuale è la prima iniziativa di precauzione e per questo motivo l'azienda si impegna a portare a conoscenza di tutte le persone che accedono alla struttura, attraverso apposite note scritte, tutte le informazioni necessarie alla tutela della salute e della sicurezza delle stesse persone ivi presenti.

L'informativa ha adeguati contenuti e la seguente articolazione:

- affissione all'ingresso dell'azienda di avvisi e opuscoli informativi in merito a comportamenti corretti, tra i quali il Decalogo del Ministero della Salute e ISS “Nuovo Coronavirus – Dieci comportamenti da seguire” (v. allegato) e i Numeri dell'emergenza sanitaria sul coronavirus:
  - n. emergenza sanitaria: 112
  - n. nazionale informazione sul coronavirus: 1500
  - n. Regione Piemonte per richieste di carattere sanitario sul coronavirus: 800 19 20 20
  - n. verde regionale per informazioni di carattere non sanitario e attivo dal lunedì al venerdì dalle ore 8 alle ore 20 : 800 333 444
- comunicazione in merito all'obbligo di rimanere al proprio domicilio in presenza di febbre (oltre 37.5°) o altri sintomi influenzali e di chiamare il proprio medico di famiglia e l'autorità sanitaria
- comunicazione in merito al fatto di non poter fare ingresso o di poter permanere presso la struttura e di doverlo dichiarare tempestivamente laddove anche successivamente all'ingresso, sussistano le condizioni di pericolo (sintomi di influenza, temperatura, contatto con persone positive al virus nei 14 giorni precedenti, etc.) in cui i provvedimenti dell'Autorità impongono di informare il medico di famiglia e l'Autorità sanitaria e di rimanere al proprio domicilio
- comunicazione in merito all'impegno di rispettare tutte le disposizioni delle Autorità e della Struttura in cui si svolge l'attività di formazione (in particolare, mantenere la distanza di sicurezza, osservare le regole di igiene delle mani, e tenere comportamenti corretti sul piano dell'igiene)
- comunicazione in merito alla necessità di dover informare tempestivamente e responsabilmente della presenza di qualsiasi sintomo influenzale durante la permanenza ovvero l'espletamento dell'attività, avendo cura di rimanere ad adeguata distanza dalle persone presenti.

L'informativa consegnata o, comunque, resa disponibile presso la struttura, e con l'ingresso si attesta, per fatti concludenti, di averne compreso il contenuto, si manifesta adesione alle regole ivi contenute e si assume l'impegno di conformarsi alle disposizioni ivi contenute.

## Utilizzo della Biblioteca

Durante l'attuale periodo di emergenza epidemiologica da covid-19, la Biblioteca potrà essere aperta al pubblico esclusivamente garantendo l'attuazione e il rispetto di tutte le misure di contenimento del contagio, secondo anche le indicazioni più aggiornate emanate da parte delle autorità competenti.

### *Misure organizzative*

L'azienda informa della preclusione dell'accesso alla struttura a chi, presenta sintomatologia respiratoria o febbre superiore a 37.5°C, o abbia avuto, negli ultimi 14 giorni, contatti con soggetti risultati positivi al COVID-19 o sia stato in quarantena o isolamento domiciliare. Gli utenti sono invitati a compilare un modulo di **autocertificazione** attestante l'assenza delle condizioni preclusive. In caso di febbre (oltre 37,5°C) o altri sintomi influenzali è obbligo rimanere presso il proprio domicilio e chiamare il proprio Medico di famiglia o l'Autorità Sanitaria.

L'azienda si riserva di rilevare la temperatura corporea, nel rispetto della disciplina privacy vigente, impedendo l'accesso alla struttura in caso di temperatura alterata (superiore a 37.5°C) e invitando il soggetto a ritornare al proprio domicilio e contattare il proprio medico curante o in alternativa il numero di emergenza 112 o i numeri ministeriali.

L'accesso alla struttura per fruire della sala studio e delle postazioni PC, avviene esclusivamente tramite **prenotazione** della postazione che l'utente può effettuare online o telefonicamente, ed è stato organizzato in due turni giornalieri con orario 8:30-12:30 e 13:30-19:00 oltre che al sabato dalle 8:30 alle 12:30. Ciò consente di avere un programma degli accessi pianificato che prevede un numero massimo di presenze nonché di regolamentare gli accessi evitando assembramenti e attese negli spazi comuni, oltre a garantire una adeguata pulizia e disinfezione nell'intervallo di tempo tra un turno e l'altro. Ugualmente, nell'organizzazione delle mostre, gli utenti possono visitare le opere esposte esclusivamente previa prenotazione che consente l'accesso di un numero massimo di 2 persone per ogni turno di 30 minuti individuato all'interno dell'orario di apertura.

In fase di prenotazione l'utente viene informato sulle modalità organizzative adottate per prevenire il contagio ed avvisato che non può presentarsi in caso di comparsa di sintomi riconducibili al virus Covid-19 (rialzo della temperatura oltre 37.5°C, tosse, problemi respiratori) o se nei 14 giorni precedenti abbia avuto contatti con persone contagiate da Coronavirus e ancora se è soggetto a provvedimento di quarantena o è risultato positivo al virus.

All'interno della struttura gli spazi sono organizzati in modo da assicurare sempre il mantenimento di almeno 1 metro di separazione tra le persone presenti. La stessa riorganizzazione dello spazio all'interno della sala studio, ovvero il nuovo assetto di tavoli e posti a sedere ha portato a ridurre della metà la capienza della sala stessa, limitando così le postazioni ovvero i posti a sedere disponibili, in modo che ciascuna postazione rispetti un distanziamento minimo, tra un utente e l'altro, sia frontalmente che lateralmente, di almeno 1 metro.

Per una migliore fruibilità della sala studio e quindi per meglio garantire il rispetto delle misure di sicurezza, le postazioni disponibili sono state numerate e raggruppate in tre aree distanziate dagli spazi/corridoi presenti per il passaggio dell'utente. Ognuna delle tre aree della sala è inoltre servita da un ingresso ed uscita dedicate e separate che permettono di meglio distribuire il flusso degli utenti e quindi di favorire il distanziamento interpersonale.



Anche l'accesso alla struttura è stato organizzato con ingressi e uscite separati per evitare interferenze e garantire un flusso ordinato e controllato degli utenti.

L'utilizzo dei distributori automatici presenti nella sala ristoro è consentito ad una persona per volta, con igienizzazione delle mani all'ingresso e all'uscita e permanenza ridotta al tempo minimo indispensabile; nell'eventuale tempo di attesa per l'accesso è necessario mantenere la distanza interpersonale di un metro ed indossare la mascherina.

All'interno della struttura sono disponibili idonei prodotti igienizzanti (dispenser di soluzione idroalcolica) per permettere l'igiene frequente delle mani nonché l'uso degli stessi per accedere all'edificio e alla sala lettura. Ugualmente, presso la struttura è disponibile a necessità un prodotto detergente e i panni di carta monouso, oltre a contenitori per la raccolta dei rifiuti.

#### *Misure di prevenzione e protezione*

Resta sospeso il libero accesso alla struttura. Pertanto l'utente, nel rispetto delle disposizioni anticontagio, deve effettuare la prenotazione per usufruire dei servizi della biblioteca e comunque deve sempre annunciarsi, utilizzando il campanello presente all'ingresso, per accedere alla struttura.

L'accesso alla struttura è inoltre ammesso rispettando rigorosamente le disposizioni delle Autorità e le regole aziendali, tra le quali, mantenere la mascherina indossata durante l'accesso e per tutta la permanenza, mantenere la distanza interpersonale di sicurezza minima di 1 metro e igienizzarsi le mani con l'utilizzo del prodotto messo a disposizione. Anche durante la permanenza presso la struttura è richiesto l'utilizzo frequente della soluzione idroalcolica per l'igiene delle mani.

All'ingresso della struttura, l'utente viene ricevuto dall'operatore (anch'esso con la mascherina indossata) che effettuerà, se soddisfatti i requisiti che autorizzano l'accesso, l'accettazione presso la postazione di segreteria dotata di pannello divisorio in plexiglass.

L'azienda, mediante impresa di pulizia esterna, garantisce la regolare pulizia e disinfezione degli ambienti sia giornalmente che al termine di ogni sessione di prenotazione, con particolare attenzione alle superfici più frequentemente toccate, ai servizi igienici e alle parti comuni (ad esempio maniglie, interruttori, sedie, tavoli, attrezzature).

Viene inoltre garantita la regolare manutenzione e l'efficacia dell'impianto di ventilazione e ricambio aria ambiente secondo le disposizioni vigenti. Viene comunque raccomandato di areare frequentemente i locali e, ove possibile, tenere aperte porte e finestre per aumentare il ricambio d'aria naturale esterna come da indicazioni fornite dall'ISS.

L'utilizzo della fotocopiatrice/stampante da parte dell'utente è ammesso previa igienizzazione delle mani e segnalazione al personale presente. Al termine dell'utilizzo, l'operatore della struttura informato effettua la pulizia della tastiera e delle superfici di impiego e contatto con il prodotto disinfettante messo a disposizione indossando i guanti monouso.

L'attrezzatura, presente nelle postazioni PC della sala studio, è rivestita da pellicola trasparente di protezione che viene sostituita, contestualmente alla pulizia ed igienizzazione della postazione, al termine di ogni singolo utilizzo.



Tutte le postazioni presso la sala studio hanno un numero identificativo per un uso individuale e personale. La postazione di studio non è quindi interscambiabile con altra occupata o libera e non può essere ceduta ad altri, al fine di poter identificare gli utenti in biblioteca oltre che per la tutela della salute dei presenti.

Computer, borse, cellulari, astucci e quaderni possono essere appoggiati solo sulla postazione assegnata. La stessa, al momento della riconsegna, deve essere lasciata completamente libera da oggetti, libri o altro. Qualora una postazione sia rinvenuta in modo non conforme a quanto sopra, l'utente assegnatario sarà escluso dal servizio di prenotazione per una settimana.

La richiesta e prenotazione di libri e film da parte dell'utente può essere effettuata via mail, telefonicamente e via web. L'utente può ricercare il titolo di interesse sul catalogo o utilizzando l'applicazione BiblioBi e richiederlo se disponibile o prenotarlo se in prestito ad altri.

Non potendo sottoporre a procedure di disinfezione i libri e dvd prestati agli utenti, alla loro restituzione in biblioteca, l'operatore provvede a inserirli in un sacchetto chiuso ed etichettato con la data di consegna e a depositarlo in isolamento all'interno della sala emeroteca per un periodo di 7 giorni prima di renderlo nuovamente disponibile al prestito.

Al personale presente che gestisce i servizi della biblioteca è richiesto di sorvegliare il rispetto delle disposizioni sopra riportate e delle norme igieniche di comportamento degli utenti.

Il presente documento e le procedure ivi contenute, a integrazione del Protocollo aziendale di regolamentazione delle misure per il contrasto e il contenimento della diffusione del virus covid-19, riguardano nello specifico l'attività della Biblioteca e saranno applicate fino al sopravvenire di modifiche o nuove indicazioni degli Organi Competenti alle quali l'azienda si uniformerà dandone immediata attuazione.

Biella, 15.10.2020

Datore di lavoro  
Dott. Pellerey Pier Ettore

Medico competente  
Dott.ssa Ruggieri Maria

RLS  
Duò Donatella

RSPP  
Furlan Enrico

# NUOVO CORONAVIRUS

## Dieci comportamenti da seguire

- 1** Lavati spesso le mani con acqua e sapone o con gel a base alcolica
- 2** Evita il contatto ravvicinato con persone che soffrono di infezioni respiratorie acute
- 3** Non toccarti occhi, naso e bocca con le mani
- 4** Copri bocca e naso con fazzoletti monouso quando starnutisci o tossisci. Se non hai un fazzoletto usa la piega del gomito
- 5** Non prendere farmaci antivirali né antibiotici senza la prescrizione del medico
- 6** Pulisci le superfici con disinfettanti a base di cloro o alcol
- 7** Usa la mascherina solo se sospetti di essere malato o se assisti persone malate
- 8** I prodotti MADE IN CHINA e i pacchi ricevuti dalla Cina non sono pericolosi
- 9** Gli animali da compagnia non diffondono il nuovo coronavirus
- 10** In caso di dubbi non recarti al pronto soccorso, chiama il tuo medico di famiglia e segui le sue indicazioni


Ultimo aggiornamento 24 FEBBRAIO 2020





## Come lavarsi le mani con acqua e sapone?

**LAVA LE MANI CON ACQUA E SAPONE, SOLTANTO SE VISIBILMENTE SPORCHE! ALTRIMENTI, SCEGLI LA SOLUZIONE ALCOLICA!**

 Durata dell'intera procedura: **40-60 secondi**



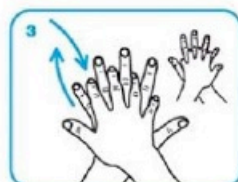
Bagna le mani con l'acqua



applica una quantità di sapone sufficiente per coprire tutta la superficie delle mani



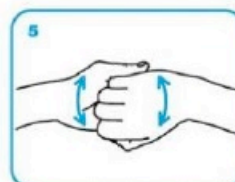
friziona le mani palmo contro palmo



il palmo destro sopra il dorso sinistro intrecciando le dita tra loro e viceversa



palmo contro palmo intrecciando le dita tra loro



dorso delle dita contro il palmo opposto tenendo le dita strette tra loro



frizione rotazionale del pollice sinistro stretto nel palmo destro e viceversa



frizione rotazionale, in avanti ed indietro con le dita della mano destra strette tra loro nel palmo sinistro e viceversa



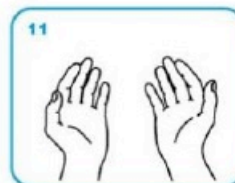
Risciacqua le mani con l'acqua



asciuga accuratamente con una salvietta monouso



usa la salvietta per chiudere il rubinetto



...una volta asciutte, le tue mani sono sicure.

## Come frizionare le mani con la soluzione alcolica?

**USA LA SOLUZIONE ALCOLICA PER L'IGIENE DELLE MANI!  
LAVALE CON ACQUA E SAPONE SOLTANTO SE VISIBILMENTE SPORCHE!**



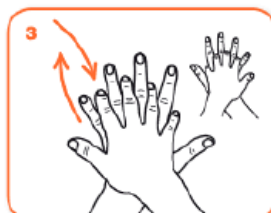
Durata dell'intera procedura: **20-30 secondi**



Versare nel palmo della mano una quantità di soluzione sufficiente per coprire tutta la superficie delle mani.



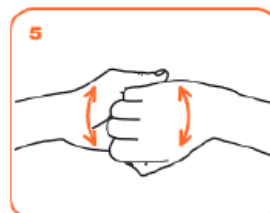
frizionare le mani palmo contro palmo



il palmo destro sopra il dorso sinistro intrecciando le dita tra loro e viceversa



palmo contro palmo intrecciando le dita tra loro



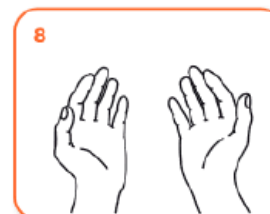
dorso delle dita contro il palmo opposto tenendo le dita strette tra loro



frizione rotazionale del pollice sinistro stretto nel palmo destro e viceversa



frizione rotazionale, in avanti ed indietro con le dita della mano destra strette tra loro nel palmo sinistro e viceversa



...una volta asciutte, le tue mani sono sicure.

## Come lavarsi le mani

### Con la soluzione alcolica:

- Versa nel palmo della mano una quantità di soluzione sufficiente per coprire tutta la superficie delle mani
- Friziona le mani palmo contro palmo
- Friziona il palmo sinistro sopra il dorso destro intrecciando le dita tra loro e viceversa
- Friziona bene palmo contro palmo
- Friziona bene i dorsi delle mani con le dita
- Friziona il pollice destro mantenendolo stretto nel palmo della mano sinistra e viceversa
- Friziona ruotando avanti e indietro le dita della mano destra strette tra loro nel palmo della mano sinistra e viceversa
- Friziona il polso ruotando avanti e indietro le dita della mano destra strette tra loro sul polso sinistro e ripeti per il polso destro
- Una volta asciutte le tue mani sono pulite.

### Con acqua e sapone:

- Bagna bene le mani con l'acqua calda
- Applica una quantità di sapone sufficiente per coprire tutta la superficie delle mani
- Friziona bene le mani palmo contro palmo
- Friziona il palmo sinistro sopra il dorso destro intrecciando le dita tra loro e viceversa
- Friziona il dorso delle dita contro il palmo opposto tenendo le dita strette tra loro
- Friziona le mani palmo contro palmo avanti e indietro intrecciando le dita della mano destra incrociate con quelle della sinistra
- Friziona il pollice destro mantenendolo stretto nel palmo della mano sinistra e viceversa
- Friziona ruotando avanti e indietro le dita della mano destra strette tra loro nel palmo della mano sinistra e viceversa
- Friziona il polso ruotando avanti e indietro le dita della mano destra strette tra loro sul polso sinistro e ripeti per il polso destro
- Sciacqua accuratamente le mani con l'acqua
- Asciuga accuratamente le mani con una salvietta monouso
- Usa la salvietta monouso per chiudere il rubinetto.





# EMERGENZA COVID-19

## INFORMATIVA

Misure preventive e protettive che dovranno essere rigorosamente rispettate per l'accesso presso la struttura in accordo al "Protocollo Aziendale di regolamentazione delle misure per il contagio ed il contenimento della diffusione del virus Covid-19"

1. **obbligo di rimanere al proprio domicilio** in presenza di febbre (oltre 37.5°) o altri sintomi influenzali e di chiamare il proprio medico di famiglia e l'autorità sanitaria
2. **divieto di ingresso o di permanenza presso Città Studi, e dovere di dichiararlo** tempestivamente laddove, anche successivamente all'ingresso, sussistano le condizioni di pericolo (sintomi di influenza, temperatura, contatto con persone positive al virus nei 14 giorni precedenti, etc.) in cui i provvedimenti dell'Autorità impongono di informare il medico di famiglia e l'Autorità sanitaria e di rimanere al proprio domicilio
3. **impegno a informare tempestivamente e responsabilmente** il referente di Città Studi della presenza di qualsiasi sintomo influenzale durante la permanenza presso la struttura, avendo cura di rimanere ad adeguata distanza dalle persone presenti
4. **impegno a rispettare** tutte le disposizioni delle Autorità e della Struttura ospitante, in particolare:
  - obbligo di rispettare le disposizioni igieniche personali con particolare riferimento alla pulizia delle mani, nonché obbligo di tenere comportamenti corretti sul piano dell'igiene (a titolo esemplificativo e non esaustivo: obbligo di coprirsi bocca e naso se si starnutisce o si tossisce utilizzando l'incavo del gomito; evitare strette di mano ed abbracci; non toccarsi occhi, naso e bocca con le mani; ecc...);
  - obbligo di rispettare il principio del distanziamento interpersonale con particolare riferimento al mantenimento della distanza minima di un metro;
  - obbligo di utilizzare sempre la mascherina di protezione, mantenendola indossata prima di accedere alla struttura e per tutta la permanenza nella stessa;
  - obbligo, presso la sala studio, di occupare esclusivamente la postazione assegnata tramite prenotazione. La postazione di studio con numero identificativo non è quindi interscambiabile con altra occupata o libera e non può essere ceduta ad altri;
  - obbligo di rispettare il divieto di accedere nelle aree della struttura interdette e di rispettare i percorsi di accesso e uscita segnalati.

*La Direzione*